



MAUNFELD

ТЕХНИКА НОВОГО ВРЕМЕНИ

RU

ПОДРОБНАЯ ИНСТРУКЦИЯ

ПО ЭКСПЛУАТАЦИИ ПАРОВОЙ ШВАБРЫ:
MF-1935R / MF-1935x



Ver.02

www.maunfeld.ru

БЛАГОДАРИМ ВАС

за доверие и поздравляем с приобретением нового изделия.

Для более удобного и простого использования изделия мы подготовили подробную инструкцию по эксплуатации. Пожалуйста, внимательно прочитайте данную инструкцию перед установкой или использованием прибора. Она поможет Вам быстрее познакомиться с новым изделием

Данное руководство содержит важную информацию по безопасной установке, использованию Вашего изделия и уходу за ним, а также необходимые предупреждения, которые позволят Вам извлечь максимальную пользу из изделия.

Храните данное руководство в надежном и удобном месте с тем, чтобы пользоваться им при необходимости.

Инструкцию по эксплуатации Вы также можете найти на нашем сайте:

www.maunfeld.ru

СОДЕРЖАНИЕ

стр.3 РЕКОМЕНДАЦИИ ПО ТЕХНИКЕ БЕЗОПАСНОСТИ

стр.7 ТЕХНИЧЕСКИЕ ДАННЫЕ

стр.8 ОПИСАНИЕ ПРИБОРА

стр.9 СБОРКА ПРИБОРА

стр.10 ИСПОЛЬЗОВАНИЕ ПРИБОРА

стр.11 ЧИСТКА И УХОД

стр.13 УСТРАНЕНИЕ НЕПОЛАДОК

стр.14 ТЕХНИЧЕСКОЕ ОБСЛУЖИВАНИЕ

стр.15 СЕРВИСНОЕ ОБСЛУЖИВАНИЕ

стр.16 ИНФОРМАЦИЯ ОТ ПРОИЗВОДИТЕЛЯ

**МЕРЫ
БЕЗОПАСНОСТИ**

**ТЕХНИЧЕСКИЕ
ДАННЫЕ**

**ОПИСАНИЕ
ПРИБОРА**

**ЭКСПЛУАТАЦИЯ
ПРИБОРА**

**УХОД И
ОБСЛУЖИВАНИЕ**

**ИНФОРМАЦИЯ ОТ
ПРОИЗВОДИТЕЛЯ**

МЕРЫ БЕЗОПАСНОСТИ

Внимательно ознакомьтесь с инструкцией по эксплуатации и сохраните ее для дальнейшего использования!

Данный прибор был протестирован и сертифицирован в соответствии со всеми действующими стандартами по электрической части и стандартами безопасности.

- Пожалуйста, убедитесь, что вы полностью ознакомились с инструкциями по технике безопасности и эксплуатации, содержащимися в руководстве, прилагаемой к паровой швабре.
- Следуйте инструкции по эксплуатации и храните его в безопасном месте для решения проблем, которые могут возникнуть в будущем.
- Производитель, как и импортер, не несет ответственности перед конечным пользователем, если он по каким-то причинам не ознакомился с Руководством должным образом или оно было утеряно, испорчено, что стало препятствием к его ознакомлению.
- Данный прибор предназначен для бытового использования и не может использоваться для целей не оговоренных настоящим Руководством.
- При использовании электроприбора всегда следует соблюдать основные меры предосторожности.
- Перед подключением прибора к электросети убедитесь, что напряжение, указанное на заводской табличке, соответствует напряжению вашей сети.

РЕКОМЕНДАЦИИ ПО ТЕХНИКЕ БЕЗОПАСНОСТИ

- Для предотвращения поражения электрическим током не погружайте устройство в воду.
- Не направляйте пар на людей, животных, электроприборы или электрические розетки.
- Храните этот прибор и шнур питания в недоступном для детей месте.
- Никогда не тяните за шнур питания при отключении вилки из розетки. Держите шнур прибора вдали от источников тепла.
- Пожалуйста, будьте осторожны при использовании пароочистителя. Пар, выходящий из отверстий, очень горячий.
- Не оставляйте прибор без присмотра при подключении к электросети.
- Не оставляйте прибор подключенным к электрической розетке, когда он не используется.
- Не используйте прибор мокрыми руками.
- Не используйте этот прибор на кожаных изделиях, полированной воском мебели или полах, синтетических тканях, бархате или других деликатных, чувствительных к пару материалах.

Примечание: поверхности, обработанные воском, а также некоторые не восковые полы могут потерять свой блеск из-за воздействия тепла и пара. Перед началом работы рекомендуется протестировать на небольшом малозаметном участке поверхности.

- Никогда не добавляйте в паровую швабру средства для удаления накипи, ароматические, спиртовые или моющие средства, так как это может привести к повреждению и аннулированию гарантии.
- Этот прибор сильно нагревается во время использования, соблюдайте крайнюю осторожность..

Примечание: всегда надевайте подходящую обувь при использовании данного прибора и при смене аксессуаров. Не носите тапочки или обувь с открытым носком.

РЕКОМЕНДАЦИИ ПО ТЕХНИКЕ БЕЗОПАСНОСТИ

- Данное устройство не содержит обслуживаемых пользователем деталей. Все ремонтные работы должны выполняться квалифицированным инженером; неправильный ремонт может подвергнуть пользователя серьезному риску причинения вреда.
- Данный прибор предназначен только для домашнего использования. Он не должен использоваться в коммерческих целях.
- Никогда не оставляйте включенную швабру на полу неподвижной более 15 секунд. Оставление швабры в таком положении может привести к образованию бледного налета на поверхности.
- Чтобы увеличить срок службы вашего прибора, рекомендуется использовать фильтрованную или использовать дистиллированную воду.
- При использовании прибора для очистки конфорок на плите и духовых шкафов не следует направлять пар на какие-либо электрические соединения. Перед очисткой убедитесь, что устройство отключено от сети и полностью охлаждено, прежде чем приступать к очистке.
- Не используйте этот прибор ни для каких других целей, кроме тех, для которых он предназначен.
- Чистящая насадка из микрофибры должна быть правильно установлена перед использованием.
- Никогда не устанавливайте паровой агрегат на основание швабры, так как это может привести к ее повреждению.
- Не используйте прибор в случае неисправности, а также если он был уронен или поврежден каким-либо образом. Не допускайте падения прибора и не подвергайте его ударам.
- Если шнур питания или вилка повреждены, они должны быть заменены квалифицированным инженером, чтобы избежать опасности.
- Используйте только предлагаемые производителем аксессуары или комплектующие. Использование иных принадлежностей может привести к поломке прибора или получению травм.

РЕКОМЕНДАЦИИ ПО ТЕХНИКЕ БЕЗОПАСНОСТИ

СПЕЦИАЛЬНЫЕ МЕРЫ БЕЗОПАСНОСТИ

(В ОТНОШЕНИИ ДЕТЕЙ И ЛЮДЕЙ С ОГРАНИЧЕННЫМИ ВОЗМОЖНОСТЯМИ)

- Не разрешайте детям играть с прибором.
- Прибор не предназначен для использования детьми. Держите прибор и его кабель в недоступном для детей месте.
- В целях безопасности храните упаковку (полиэтиленовую пленку, коробку, пенопластовые вкладыши и прочее) вне пределов их досягаемости.



Внимание! Не разрешайте маленьким детям играть с упаковочной пленкой, так как это может привести к удушью!

- Допускается использование этого устройства лицами с ограниченными физическими, сенсорными и умственными возможностями, а также лицами с недостатком опыта и знаний, если они находятся под присмотром, и им были разъяснены способы безопасного обращения с устройством и опасности с ним связанные.

ЭКОЛОГИЧЕСКОЕ ПРЕДУПРЕЖДЕНИЕ

После распаковки изделия, пожалуйста, выбрасывайте упаковочный материал, принимая во внимание условия безопасности и охраны окружающей среды.

Для переработки ненужного упаковочного материала, выбрасывайте его в специально предусмотренные мусороприемники в зависимости от характера мусора (фольга, картон, пенопласт и т.д.).

Прежде чем выбросить в мусор какое-либо электрическое изделие, отрежьте его кабель, чтобы предотвратить использование этого изделия другими.

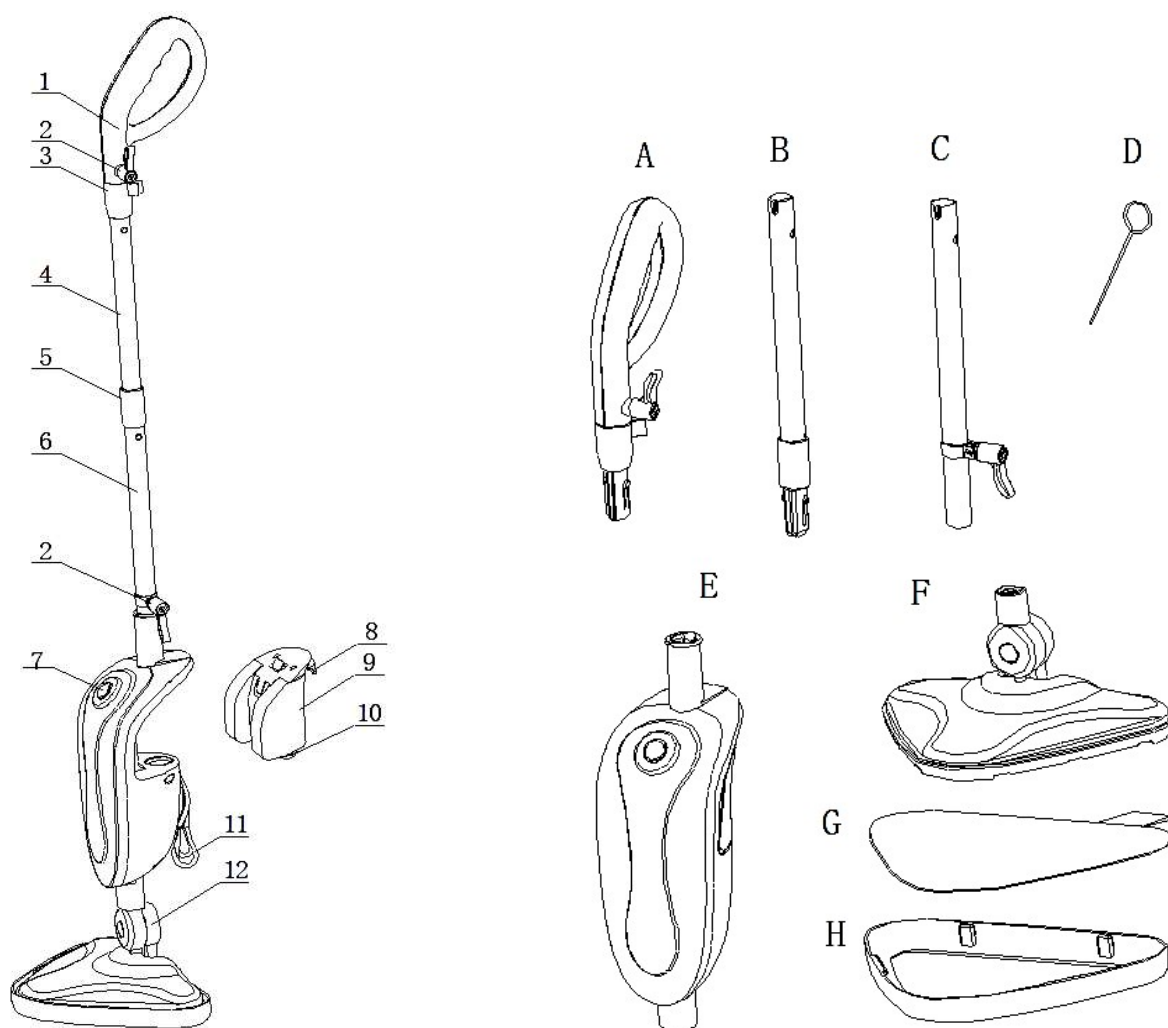


Производитель не несёт ответственности за повреждения, вызванные пренебрежением требованиями безопасности, несоблюдением правил эксплуатации изделия или некорректной настройкой органов управления.

ТЕХНИЧЕСКИЕ ДАННЫЕ

ХАРАКТЕРИСТИКИ	MF-1934GR / MF-1934XX
НАПРЯЖЕНИЕ	220-240 В / 50-60 Гц
УПРАВЛЕНИЕ	Электронное
МАТЕРИАЛ ИСПОЛНЕНИЯ	Пластик
МАТЕРИАЛ БОЙЛЕРА	Алюминий
ВЫХОДНАЯ МОЩНОСТЬ	1300 Вт
ЕМКОСТЬ БАКА ДЛЯ ВОДЫ	350 мл
МОЩНОСТЬ ПАРА	20 - 32 гр/мин
РАЗМЕРЫ (ДхШхГ)	118 x 12,7 x 26,7 см
ВЕС НЕТТО	2,0 кг

ОПИСАНИЕ ПРИБОРА



1. Рукоять прибора
2. Держатели для шнура
3. Крепление рукояти
4. Первая удлинительная трубка
5. Промежуточный крепеж
6. Вторая удлинительная трубка
7. Кнопка включения/выключения
8. Крепление резервуара для воды
9. Резервуар для воды
10. Клапан резервуара для воды
11. Электрический провод
12. Крепление наконечника швабры

- A. Рукоять прибора
- B. Первая удлинительная трубка
- C. Вторая удлинительная трубка
- D. Игла для очистки
- E. Основной корпус прибора
- F. Наконечник швабры
- G. Насадка из микрофибры
- H. Насадка для чистки ковровых покрытий

ЭКСПЛУАТАЦИЯ ПРИБОРА

СБОРКА ПРИБОРА

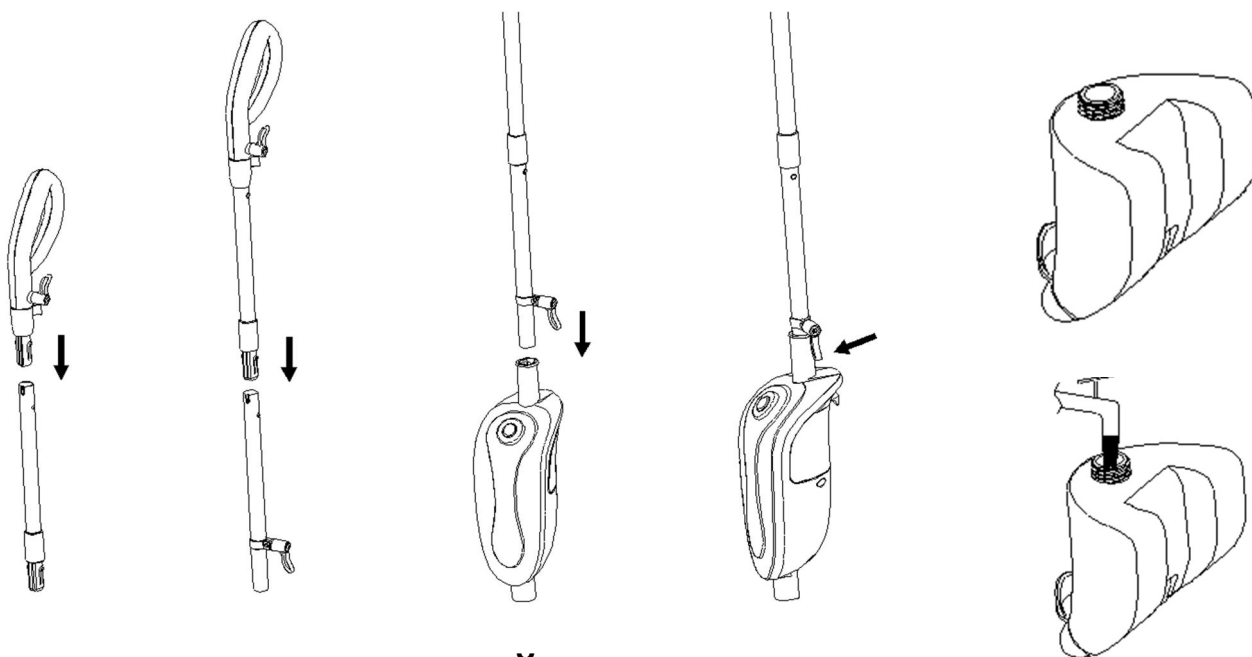
Для подтверждения рабочих характеристик и соответствия требованиям безопасности, каждая паровая швабра прошла испытания на заводе-изготовителе. При сборке прибора в первый раз, вы можете заметить следы от воды на корпусе прибора.



Внимание! Прежде чем приступить к сборке убедитесь, что прибор отключен от сети электропитания и в его резервуаре нет воды.

Присоединение рукояти

1. Вставьте рукоять в первую удлинительную трубку до щелчка.
2. Вставьте первую удлинительную трубку во вторую трубку до щелчка.
3. Вставьте всю рукоять в основной корпус прибора до щелчка.



Заполнение резервуара водой

Отключите швабру от сети электропитания. Расположите паровую швабру вертикально, извлеките резервуар и залейте в него 350 мл воды. Установите резервуар в основной корпус прибора.



Внимание! Никогда не помещайте в резервуар паровой швабры средства для удаления накипи, ароматические, спиртовые или моющие средства, так как это может привести к повреждению прибора и аннулированию гарантии.

ЭКСПЛУАТАЦИЯ ПРИБОРА

Присоединение наконечника швабры

Вставьте основной корпус прибора в разъем на наконечнике до щелчка.

Для отсоединения наконечника нажмите на центр крепления.

Благодаря гибкому креплению, наконечник швабры позволяет производить очистку в углах и в узких пространствах под мебелью.

Присоединение насадок

- Для присоединения насадки из микрофибры разместите насадку на поверхности наконечника швабры. Для отсоединения насадки, наступите на специальную бирку на насадке и потяните швабру вверх, отсоединяя насадку.
- Насадку для чистки ковровых покрытий необходимо использовать совместно с насадкой из микрофибры. Для установки, вставьте наконечник швабры с надетой насадкой из микрофибры в корпус насадки для чистки ковровых покрытий. Для отсоединения насадки, наступите на специальную бирку на насадке и потяните швабру вверх.

ИСПОЛЬЗОВАНИЕ ПРИБОРА

- Подключите прибор к сети электропитания и включите его нажатием на кнопку на основном корпусе.
- Загорится красная подсветка и бойлер начнет нагревать воду.
- Для предварительного нагрева прибора потребуется примерно 30 секунд, после чего загорится синяя подсветка и прибор будет готов к использованию.
- Пар будет поступать непрерывно до тех пор, пока устройство не будет выключено или в нем не закончится вода. Если резервуар для воды опустеет, необходимо немедленно выключить прибор и либо завершить его использование, либо долить воды в резервуар.
- Мойте пол возвратно-поступательными движениями. Периодически снимайте тряпку для споласкивания и удаления грязи.
- По окончании использования выключите прибор нажатием на кнопку на основном корпусе. Отсоедините прибор от сети электропитания.

УХОД И ОБСЛУЖИВАНИЕ



Внимание! Перед чисткой прибора убедитесь, что прибор отключен от электросети и достаточно остыл.

- Слейте всю оставшуюся воду из резервуара. Рекомендуется очищать его после каждого использования. Не допускайте застаивания воды в резервуаре
- Вымойте аксессуары в теплой мыльной воде и оставьте сушиться.
- Тряпку для пола можно стирать в стиральной машине при температуре не выше 60°C.



Внимание! Не используйте средство для полоскания, отбеливатели, кондиционеры, чтобы тряпки хорошо впитывали загрязнения.

Если прибор начинает вырабатывать пар медленнее, чем обычно, или перестает вырабатывать пар вообще, возможно, Вам потребуется удалить накипь. Накипь может со временем образовываться на металлических деталях прибора и влиять на его работоспособность. Рекомендуется удалять накипь после каждых 25-50 применений. Частота зависит от жесткости воды.

Способы удаления накипи:

1. Использование поставляемых в комплекте игл для очистки.
 - Отключите прибор от сети электропитания.
 - Используйте чистящие иглы, чтобы очистить все отверстия подачи пара в основном корпусе прибора.
 - После удаления известкового налета выполните проверку работоспособности прибора на подходящей изолированной поверхности, чтобы убедиться, что в устройстве не осталось накипи.

2. Использование чистящего раствора.

- Приготовьте раствор из 1/3 белого уксуса и 2/3 водопроводной воды и добавьте в резервуар для воды.
- Закрепите и расположите устройство так, чтобы весь выпущенный пар был направлен в сторону от пола или окружающих предметов и поверхностей.
- Подключите прибор к источнику электропитания и включите его.
- Дайте устройству вырабатывать пар до тех пор, пока весь раствор не будет использован. Повторяйте описанные выше процедуры так часто, как это необходимо для удаления накипи.
- Затем извлеките резервуар и промойте его чистой водой.
- Заполните резервуар по максимуму чистой водой, и потрясите. Выпускайте пар через систему, пока резервуар для воды не опустеет.
- После удаления накипи выполните проверку работоспособности прибора на подходящей изолированной поверхности, чтобы убедиться, что в устройстве не осталось накипи.



Внимание! Не оставляйте прибор без присмотра во время процесса удаления накипи и/или во время использования.

Рекомендация: для уменьшения накипи используйте дистиллированную воду. Не используйте бутилированную воду!

УХОД И ОБСЛУЖИВАНИЕ

УСТРАНЕНИЕ НЕПОЛАДОК

Проблема	Возможная причина	Возможное решение
Снижение интенсивности паровой струи или полное отсутствие пара.	Резервуар для воды может быть пуст.	Наполните резервуар водой.
	Паровое сопло может быть заблокировано.	Очистите паровое сопло.
	Нет электропитания.	Убедитесь, что прибор подключен к сети.
	Подача пара не была включена. Регулятор подачи пара в положении «минимум».	Включите подачу пара, повернув ручку регулятора. Поверните ручку регулировки пара по часовой стрелке до положения «максимум».
Прибор не включается.	Перегорел предохранитель.	Замените предохранитель.
	Шнур питания не подключен.	Подключите шнур к электросети.
	Внутренний предохранитель перегорел. Ручка вставлена неправильно.	Обратитесь в сервисный центр. Убедитесь, что ручка прочно соединена с корпусом паровой швабры.

ТРАНСПОРТИРОВКА

- Храните оригинальную упаковку.
- Перевозите в оригинальной упаковке, придерживайтесь требований указательных знаков по транспортировке, имеющих на упаковке.
- Если оригинальная упаковка отсутствует, то примите меры, чтобы уберечь Ваш прибор от внешних ударов. Не кладите на него тяжести.
- При транспортировке прибора держите или ставьте его вертикально к полу.

УТИЛИЗАЦИЯ

Упаковка изготовлена из экологически чистых материалов, которые можно без ущерба для окружающей среды подвергать переработке, складировать на специальных полигонах для хранения отходов и утилизировать. Упаковочные материалы имеют соответствующую маркировку. Символ на изделии или его упаковке указывает, что оно не подлежит утилизации в качестве бытовых отходов. Изделие следует сдать в соответствующий пункт приема электронного и электрооборудования для последующей утилизации. Соблюдая правила утилизации изделия, вы сможете предотвратить причинение ущерба окружающей среде и здоровью людей, который возможен вследствие неподобающего обращения с подобными отходами. За более подробной информацией об утилизации изделия просьба обращаться к местным властям, в службу по вывозу и утилизации отходов или в магазин, в котором вы приобрели изделие.



СЕРВИСНОЕ ОБСЛУЖИВАНИЕ

СЕРВИСНОЕ ОБСЛУЖИВАНИЕ ПОСЛЕ ПРОДАЖИ

Просим вас придерживаться следующих мер:

1. При покупке товара требуйте, чтобы продавец поставил свою отметку в гарантийном талоне.
2. Используйте свое изделие в соответствии с инструкциями по эксплуатации.
3. Если у Вас возникнут вопросы по изделию, Вы можете обратиться в пункты обслуживания по адресам, указанных в Вашем гарантийном талоне.
4. По окончании сервисных работ, не забудьте потребовать у сервисного специалиста отметку в гарантийном талоне.
5. Срок эксплуатации изделия составляет 3 года.
6. Гарантийный срок изделия указан в Гарантийной Карте, которая вложена с инструкцией по эксплуатации.

На всю электротехническую продукцию MAUNFELD распространяется действие Технического Регламента Таможенного Союза :

ТР ТС 004/2011 – «О безопасности низковольтного оборудования».

ТР ТС 020/2011 – «Электромагнитная совместимость технических средств».

ТР ЕАЭС 037/2016 – «Об ограничении применения опасных веществ в изделиях электротехники и радиоэлектроники».



По всем вопросам технического обслуживания, приобретения аксессуаров, а также по вопросам, связанным с региональным сервисным обслуживанием техники MAUNFELD просим вас обращаться в ближайшую авторизованную сервисную службу. Наши специалисты помогут вам в кратчайшие сроки. Список сервисных центров смотрите на сайте:

www.maunfeld.ru

Производитель оставляет за собой право без предварительного уведомления покупателя вносить изменения в конструкцию и комплектацию изделия, а также в инструкцию по эксплуатации.